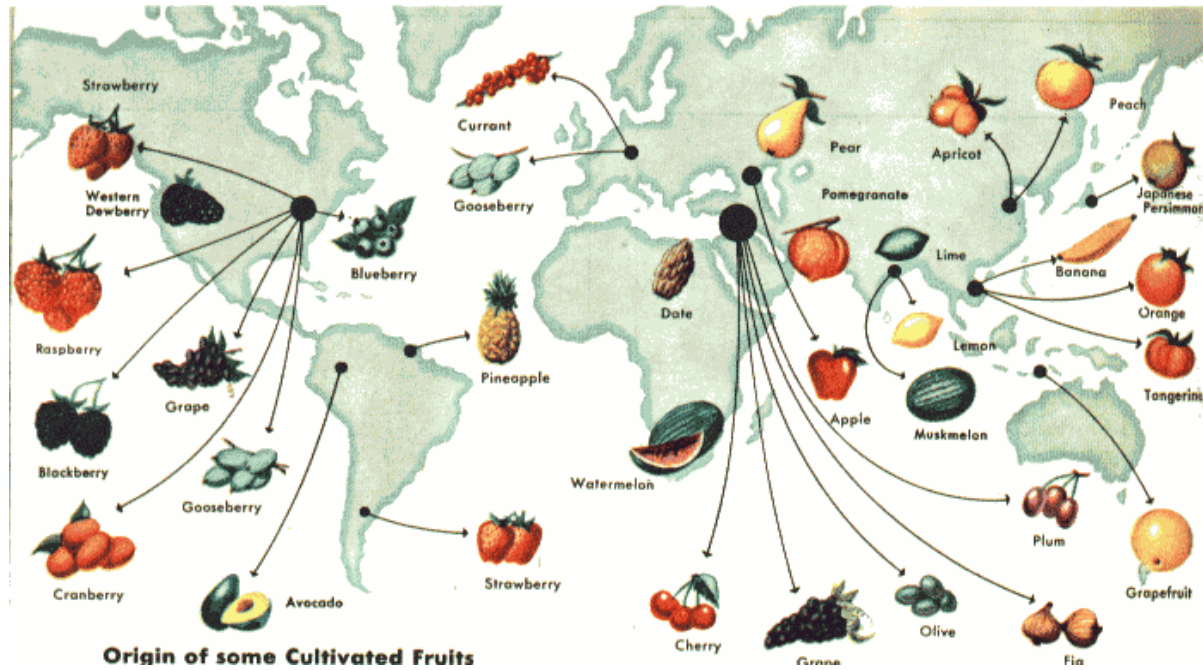


กฎว่าด้วยถิ่นกำเนิดสินค้า  
(Rules of Origin)



## ส่วนกฎว่าด้วยถิ่นกำเนิดสินค้า สำนักพิภักดิ์อัตราศุลกากร

กฎว่าด้วยถิ่นกำเนิดสินค้า (Rules of Origin : ROO)  
คืออะไร?



กฎเกณฑ์  
ที่กำหนดขึ้นมาเพื่อใช้กำหนด “สัญชาติที่แท้จริง” ของสินค้า  
เพื่อวัตถุประสงค์ทางการค้าระหว่างประเทศ

แนวคิดเกี่ยวกับถิ่นกำเนิดสินค้าเกี่ยวข้องกับกฎและหลักเกณฑ์ที่ใช้ในการกำหนด  
ประเทศกำเนิดในการค้าสินค้า

คำว่า “สินค้า” หมายถึง สินค้าที่จำแนกอยู่ในพิกัดศุลกากรระบบฮาร์โมนีไนซ์

## RULES OF ORIGIN FOR TRADE IN GOODS

Origin for  
Services



Origin in the Area  
of Intellectual  
Property Rights



Origin for  
Human Beings



**Commodities not classified in the Harmonized System  
are outside the scope of  
“Rules of Origin for Trade in Goods”**

# ประเภทของกฎว่าด้วยถิ่นกำเนิดสินค้า

กฎว่าด้วยถิ่นกำเนิดสินค้าที่ไม่เกี่ยวข้องกับสิทธิพิเศษทางภาษี  
ศุลกากร (Non-Preferential Rules of Origin)

กฎว่าด้วยถิ่นกำเนิดสินค้าสำหรับสินค้าที่ให้สิทธิพิเศษทางภาษี  
ศุลกากร (Preferential Rules of Origin)

กฎว่าด้วยถิ่นกำเนิดสินค้าที่ไม่เกี่ยวข้องกับสิทธิพิเศษทางภาษีศุลกากร  
(Non-Preferential Rules of Origin)

ใช้ในการกำหนดสัญชาติของสินค้าเพื่อ  
วัตถุประสงค์ของนโยบายทางการค้า

---



เช่น เพื่อการพิจารณาการให้โควตา ป้องกันการทุ่มตลาด ป้องกันการฉ้อฉล หรือ  
เพื่อการจัดเก็บสถิติ รวมทั้งการพิจารณาการแสดงถิ่นกำเนิดบนฉลากของสินค้า เป็น

แต่ละประเทศมีอิสระที่จะใช้ Non-Preferential Rules of Origin โดยจัดตั้งข้อกำหนดขึ้นเอง  
ดังนั้นข้อกำหนดของ Non-Preferential Rules of Origin ในแต่ละประเทศอาจแตกต่างกันได้

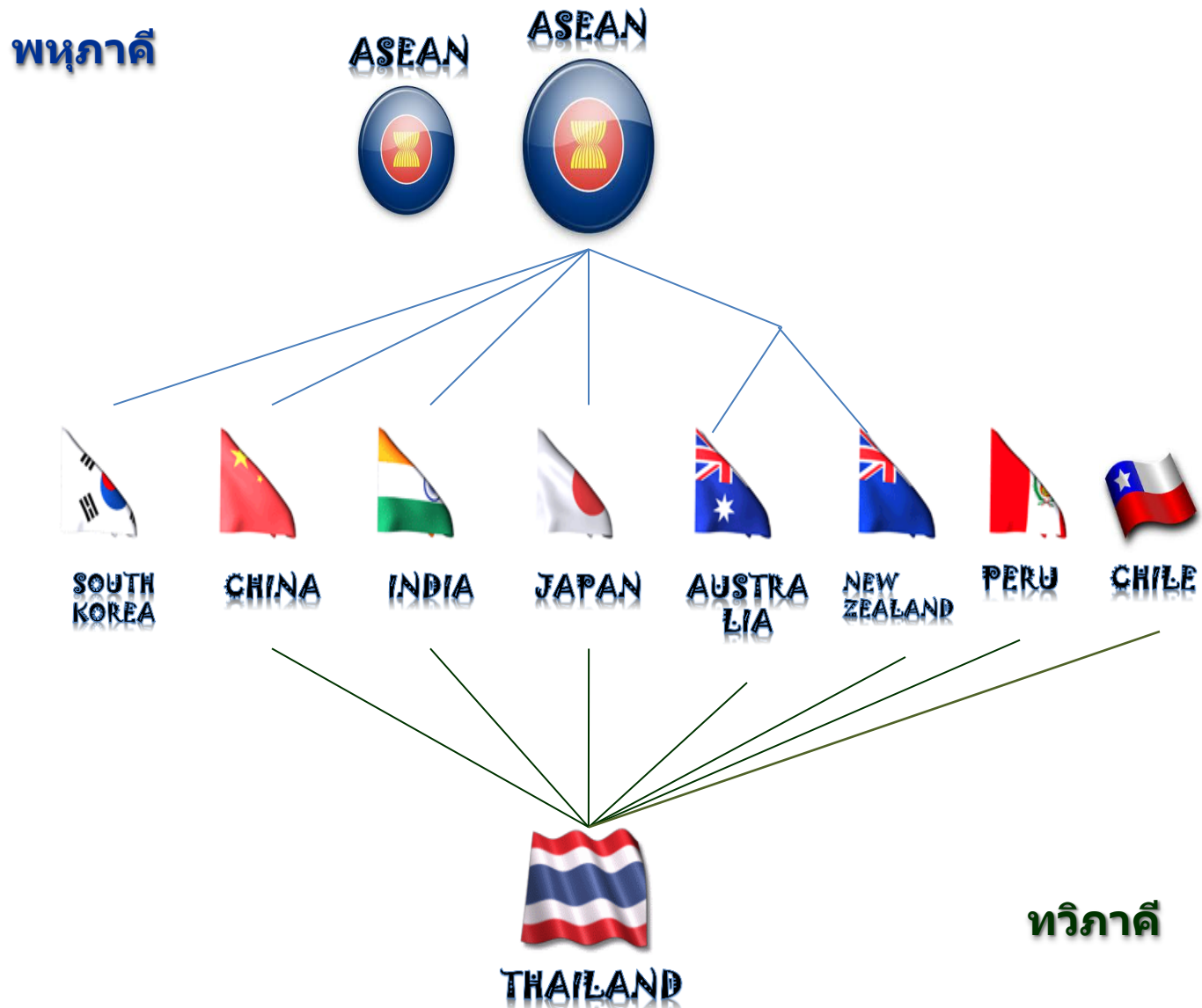
Non-Preferential Rules of Origin ที่รู้จักกันทั่วไปคือ WTO Non-Preferential Rules of Origin

กฎว่าด้วยถิ่นกำเนิดสินค้าสำหรับสินค้าที่ให้สิทธิพิเศษทางภาษีศุลกากร  
(Preferential Rules of Origin)

เป็นกฎที่นำมาใช้เพื่อให้มั่นใจว่าสินค้าที่มีการผลิตในประเทศหรือมีถิ่นกำเนิดในประเทศนั้นจะได้รับสิทธิพิเศษทางภาษีศุลกากร ตามความตกลงระหว่างกัน หรือเป็นไปตามความตกลงเขตการค้าเสรี (Free Trade Agreement)

กฎว่าด้วยถิ่นกำเนิดสินค้าที่ให้สิทธิพิเศษทางภาษีศุลกากร มีวิธีการพิจารณาถิ่นกำเนิดสินค้าที่ชัดเจนและเข้มงวด ในกรณีที่ไม่สามารถระบุถิ่นกำเนิดของสินค้าใดได้ สินค้านั้นจะไม่ได้รับสิทธิพิเศษทางภาษีศุลกากร

# FTA ที่มีผลบังคับใช้ของประเทศไทย





## หลักเกณฑ์ของกฎว่าด้วยถิ่นกำเนิดสินค้า (Rules of Origin)

- **สินค้าได้มาทั้งหมดหรือได้ผลิตขึ้นทั้งหมดภายในประเทศเดียว** (wholly obtained or produced completely within one country) ให้ถือว่าสินค้านั้นมีถิ่นกำเนิดในประเทศนั้น
- **สินค้าที่ใช้ทั้งวัตถุดิบในประเทศร่วมกับวัตถุดิบนำเข้า หรือใช้วัตถุดิบที่ได้ถิ่นกำเนิดสินค้านำร่วมกับวัตถุดิบที่ไม่ได้ถิ่นกำเนิดสินค้าในกระบวนการผลิต** สินค้านั้นจะได้ถิ่นกำเนิดสินค้าจะต้องเป็นสินค้าที่ได้ผ่านกระบวนการผลิตภายในประเทศที่ทำให้สินค้านั้นมีการแปรสภาพอย่างเพียงพอ (Substantial / Sufficient Transformation) หรือถ้ามีมากกว่าหนึ่งประเทศเกี่ยวข้องในกระบวนการผลิตจะพิจารณาให้กับประเทศที่กระบวนการผลิตทำให้มีการแปรสภาพอย่างเพียงพอขั้นสุดท้าย (Last Substantial Transformation)



## หลักเกณฑ์ของกฎว่าด้วยถิ่นกำเนิดสินค้า

(Rules of Origin)

สินค้าได้มาทั้งหมดหรือได้ผลิตขึ้นทั้งหมด  
ภายในประเทศเดียว (wholly obtained or  
produced completely within one country)  
ให้ถือว่าสินค้านั้นมีถิ่นกำเนิดในประเทศนั้น

# ตัวอย่าง WO

พืช และผลิตภัณฑ์จากพืช ที่ปลูก เก็บเกี่ยว เก็บ หรือ รวบรวมในประเทศนั้น

Seed ในประเทศหรือนำเข้า



เพาะ  
ปลูก



เติบโต



เก็บเกี่ยว



เติบโต

Thailand Origin

ตัวอย่าง WO :  
สัตว์มีชีวิตที่เกิดและเลี้ยงเติบโตในประเทศนั้น

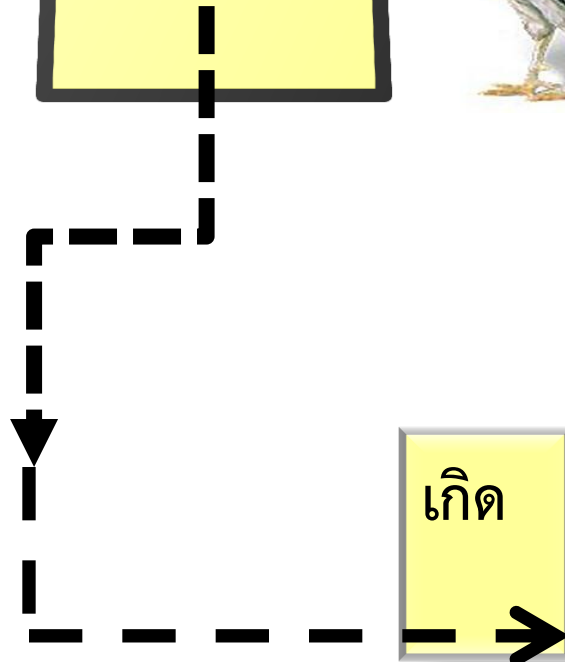
ไก่ตัวเมียนำเข้า



ไก่ตัวผู้ในประเทศ



ผสมพันธุ์



เกิด



Thailand  
Origin



# ตัวอย่าง WO

## สินค้าที่ได้มาจากสัตว์มีชีวิตในประเทศนั้น

ไก่นำเข้า



ผสมพันธุ์

เกิด



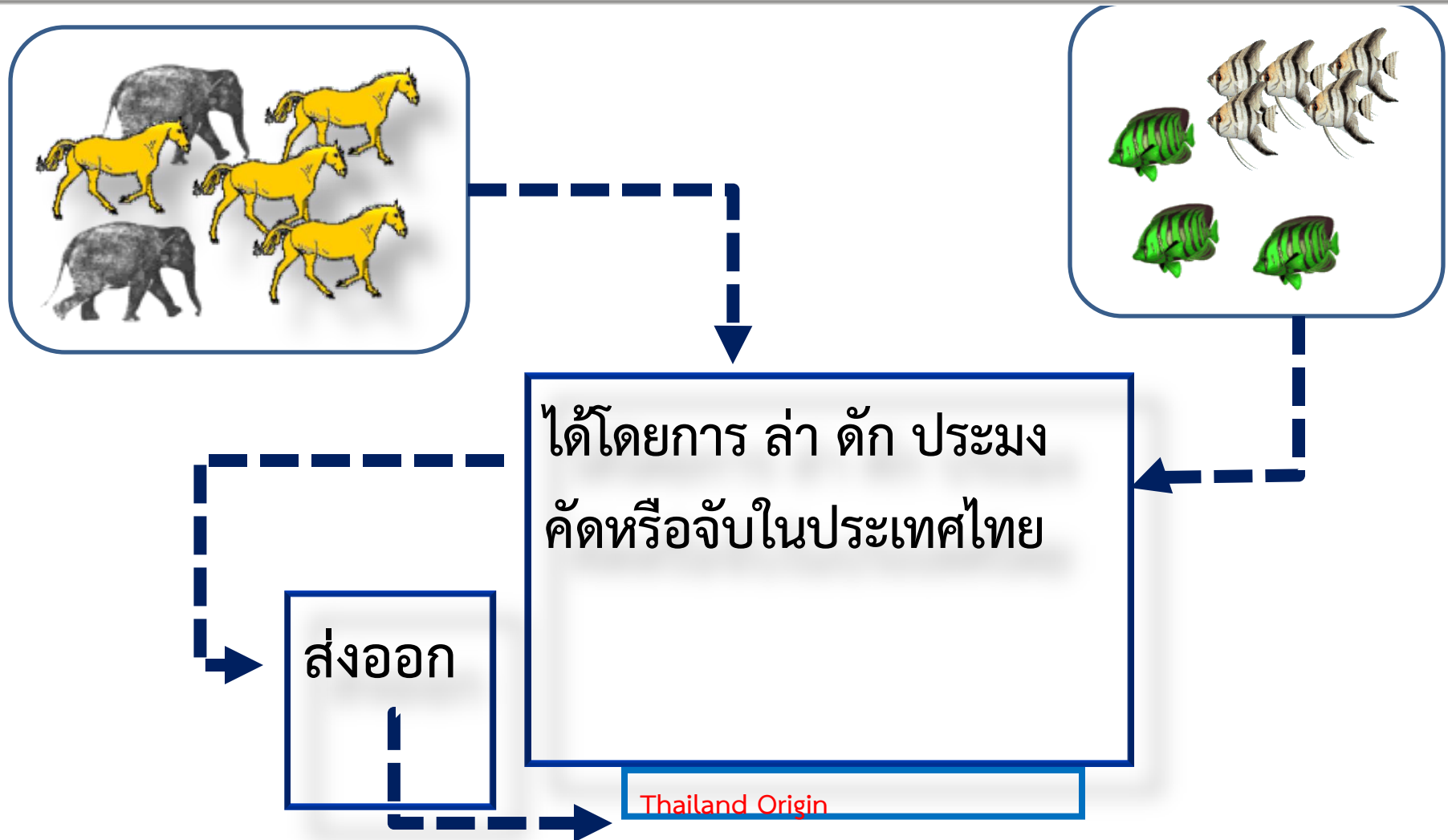
ผลิตภัณฑ์



Thailand Origin

## ตัวอย่าง WO

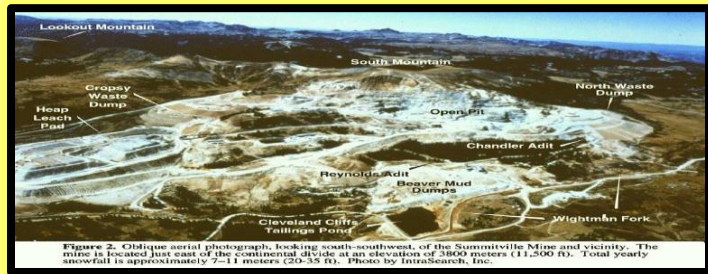
สินค้าที่ได้จากการล่า การตัด การประมง การทำฟาร์ม  
การเพาะเลี้ยงสิ่งมีชีวิตทางน้ำ การรวบรวม หรือการจับที่กระทำในประเทศนั้น





## ตัวอย่าง WO :

แร่ธาตุและสารอื่นที่เกิดขึ้นตามธรรมชาติ ที่สกัดหรือได้มาจากผิวดิน น้ำ พื้นดิน  
ท้องทะเล หรือใต้พื้นดินท้องทะเลในประเทศนั้น



แร่

การทำเหมือง  
แร่

กระบวนการถลุงแร่

Thailand Origin

ตัวอย่าง **WO** :

ปลา สัตว์น้ำจำพวกมีเปลือก พืชและสิ่งมีชีวิตในน้ำอื่น ๆ  
ที่ได้มาจากเขตทางทะเลของประเทศเดียว หรือได้มาจากทะเลหลวง  
โดยเรือที่มีสิทธิชักธงของประเทศนั้น

Large Fishing Boat



เรือไทย

ทำการประมงน้ำลึก



ส่งออก

Thailand Origin



## ตัวอย่าง WO :

สินค้าที่ได้จากพื้นดินท้องทะเล หรือใต้ผิวดินที่อยู่ใต้พื้นดินท้องทะเลที่ประเทศนั้น  
มีสิทธิแต่เพียงผู้เดียวในการใช้ประโยชน์จากพื้นดินฯ และใต้ผิวดินฯ ดังกล่าว



เรือขุดเจาะน้ำมัน



น้ำมันดิบ  
Thailand Origin

# ตัวอย่าง WO : ของเสียและเศษ ที่ได้จากระบวนการผลิตสินค้าในประเทศนั้น

ท่อเหล็กนำเข้า



เศษจากการตัดท่อเหล็ก

**Thailand Origin**

## ตัวอย่าง WO :

ของเสียและเศษ ที่ได้จากระบวนการผลิตสินค้าในประเทศนั้น



Waste of paper



Waste of cast iron



Waste of plastic

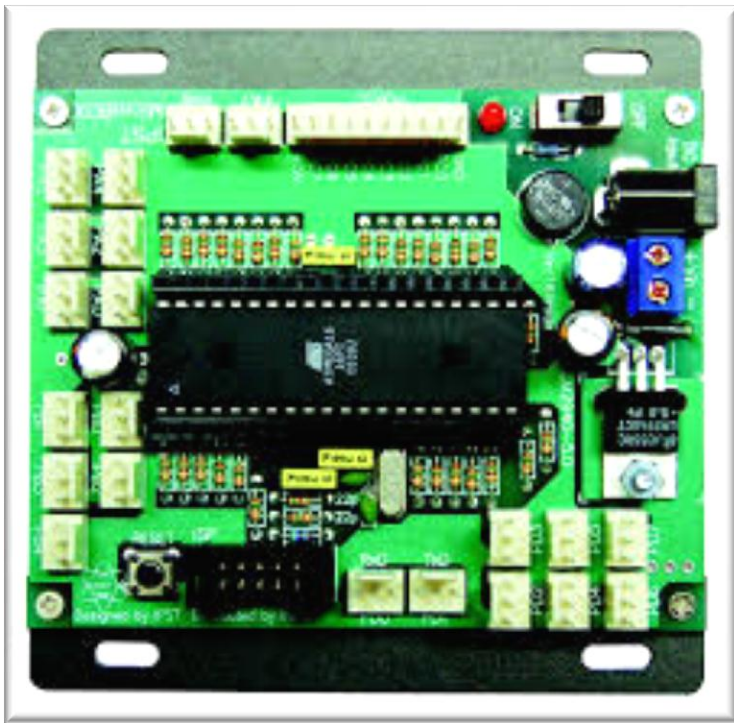


เก็บรวบรวม

EXPORT



# ตัวอย่าง WO : ของเสียและเศษจากการบริโภคในประเทศนั้น



แผงวงจรพิมพ์ใช้แล้ว



เศษทองคำที่ได้จากแผงวงจรพิมพ์

**Thailand Origin**

## หลักเกณฑ์ของกฎว่าด้วยถิ่นกำเนิดสินค้า

(Rules of Origin)

สินค้าที่ใช้ทั้งวัตถุดิบในประเทศร่วมกับวัตถุดิบนำเข้า หรือใช้วัตถุดิบที่ได้  
ถิ่นกำเนิดสินค้านั้นร่วมกับวัตถุดิบที่ไม่ได้ถิ่นกำเนิดสินค้าในกระบวนการผลิต  
สินค้านั้นจะได้ถิ่นกำเนิดสินค้าจะต้องเป็นสินค้าที่ได้ผ่านกระบวนการผลิต  
ภายในประเทศที่ทำให้สินค้านั้นมีการแปรสภาพอย่างเพียงพอ (Substantial  
/ Sufficient Transformation)

# หลักเกณฑ์ของกฎว่าด้วยถิ่นกำเนิดสินค้า

(Rules of Origin)

สินค้าที่ใช้ทั้งวัตถุดิบในประเทศร่วมกับวัตถุดิบนำเข้า หรือใช้วัตถุดิบที่ได้ถิ่นกำเนิดสินค้านำร่วมกับวัตถุดิบที่ไม่ได้ถิ่นกำเนิดสินค้าในกระบวนการผลิต

***Change in Tariff classification (CTC)***

***Value Added / Regional Value Content (RVC)***

***Specific Process (SP หรือ PS)***

# Criteria of Change in Tariff classification (CTC)

(กฎการเปลี่ยนพิกัดศุลกากร)

กำหนดว่า วัตถุดิบที่ไม่ได้ถิ่นกำเนิดซึ่งใช้ในการผลิตสินค้าจะต้องไม่อยู่ในประเภท  
พิกัดเดียวกันกับประเภทพิกัดของสินค้าขั้นสุดท้าย ที่ได้ผลิตขึ้นในประเทศนั้น  
ภายใต้พิกัดศุลกากรระบบฮาร์โมนีส์ จึงจะถือว่าสินค้าที่ผลิตขึ้นจากวัตถุดิบนั้น  
เป็นสินค้าที่มีถิ่นกำเนิดในประเทศผู้ผลิตสินค้า

กฎการเปลี่ยนพิกัดศุลกากรแบ่งได้ 3 ระดับ ดังนี้



## ประเภท 01.04 แกะและแพะ มีชีวิต

ลำดับตัวเลข

HS code 01 04.10

**Chapter**  
(ตอน)

**Heading**  
(ประเภท)

**Subheading**  
(ประเภทย่อย)

# Change in Tariff Classification (CTC)



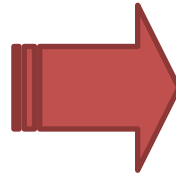
**Change of Chapter (CC) คือ การเปลี่ยนแปลงในระดับตอน (2หลัก)**

วัตถุดิบนำเข้าจากประเทศนอกความตกลง



มะเขือเทศสด  
ตอนที่ 07

ผลิตภัณฑ์ที่ผลิตได้ในประเทศไทย



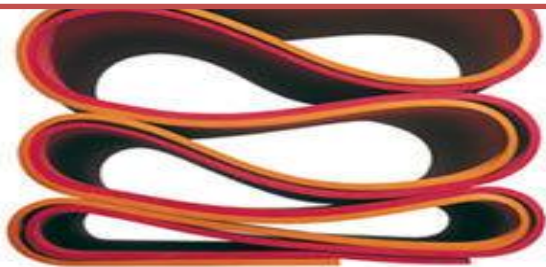
น้ำมะเขือเทศ  
ตอนที่ 20

# Change in Tariff Classification (CTC)



**Change of Tariff Heading (CTH)** คือ การเปลี่ยนแปลงในระดับประเภท (4 หลัก)

วัตถุดิบนำเข้าจากประเทศ  
นอกความตกลง



ยางธรรมชาติ  
ประเภทที่ **40.05**

ผลิตภัณฑ์ที่ผลิตได้  
ในประเทศไทย



ปะเก็นยาง  
ประเภทที่ **40.16**

# Change in Tariff Classification (CTC)



Change of Tariff Subheading (CTSH) คือ การเปลี่ยนแปลงในระดับประเภทย่อย (6 หลัก)

วัตถุดิบนำเข้า

ส่วนประกอบ  
(Part)

ประเภทย่อย **8709.90**



ผลิตภัณฑ์ที่ผลิตได้  
ในประเทศไทย



Works trucks

ประเภทย่อย **8709.19**

# Value Added /Ad Valorem Percentage

- ❑ กฎนี้ไม่คำนึงการเปลี่ยนพิกัดศุลกากร
- ❑ กฎนี้กำหนดได้ 2 วิธี คือ
  - กำหนดสัดส่วนมูลค่าขั้นต่ำการใช้วัตถุดิบภายในประเทศ เป็นร้อยละของราคาสินค้าที่ผลิตได้ เช่น ให้ใช้วัตถุดิบในประเทศไม่ต่ำกว่าร้อยละ40 ของมูลค่าสินค้าจึงจะนับเป็นสัญชาติของประเทศนั้นหรือ
  - กำหนดสัดส่วนมูลค่าสูงสุดในการใช้วัตถุดิบจากการนำเข้าเป็นร้อยละของราคาสินค้าที่ผลิตได้ เช่น ให้ใช้วัตถุดิบนำเข้าประเทศไม่เกินร้อยละ60 ของมูลค่าสินค้าจึงจะนับเป็นสัญชาติของประเทศนั้นเป็นต้น



**Rules of Origin ภายใต้ FTA**  
**ระหว่างไทยกับประเทศภาคีความตกลง**

ข้อ 29

การคำนวณสัดส่วนมูลค่าการผลิตในภูมิภาค

1. เพื่อความมุ่งประสงค์ของข้อ 28 สูตรของการคำนวณสัดส่วนมูลค่าการผลิตในอาเซียน หรือ อาร์ วี ซี ให้เป็นดังต่อไปนี้

(เอ) วิธีทางตรง

$$\text{อาร์ วี ซี} = \frac{\begin{array}{ccccccc} \text{ต้นทุน} & & \text{ต้นทุน} & & \text{ต้นทุนค่า} & & \\ \text{วัสดุใน} & + & \text{ค่าแรง} & + & \text{ดำเนินการ} & + & \text{ต้นทุน} \\ \text{อาเซียน} & & \text{ทางตรง} & & \text{ทางตรง} & & \text{อื่นๆ} \\ & & & & & & \text{กำไร} \end{array}}{\text{ราคา เอฟ โอ บี}} \times 100\%$$

ตัวอย่างจาก ROO ใน  
ความตกลงการค้า  
สินค้าของอาเซียน

หรือ

(บี) วิธีทางอ้อม

$$\text{อาร์ วี ซี} = \frac{\text{ราคา เอฟ โอ บี} - \text{มูลค่าวัสดุ ชิ้นส่วน หรือผลิตภัณฑ์ที่ไม่ได้ถิ่นกำเนิด}}{\text{ราคา เอฟ โอ บี}} \times 100\%$$

# ตัวอย่าง กฎสัดส่วนมูลค่าการใช้วัตถุดิบในประเทศ

การได้ถิ่นกำเนิดสินค้าสำหรับสับปะรดกระป๋อง

สัดส่วนมูลค่าการใช้วัตถุดิบในประเทศไม่น้อยกว่า 40%

Thailand



40 บาท

ราคาสับปะรดกระป๋อง = 100 บาท

ต้นทุนการผลิตในประเทศ = 40 + 15 บาท

= 55 บาท

สัดส่วนมูลค่าต้นทุนการผลิต =  $\frac{55}{100} \times 100\%$

100

= 55 %

ค่าแรง ค่าไ  
และอื่น ๆ  
15 บาท



100 บาท

Indonesia



45 บาท



## Specific Process Rules (SP หรือ PS)

กฎนี้ไม่คำนึงถึงการเปลี่ยนพิกัดศุลกากร แต่กำหนดกระบวนการผลิตที่เฉพาะเจาะจง เช่น กระบวนการทำให้บริสุทธิ์ การเกิดปฏิกิริยาทางเคมี เป็นต้น

กฎนี้ เป็นทางเลือกที่นอกเหนือจากการใช้ RVC หรือกฎการเปลี่ยนพิกัดศุลกากร (CTC) หรือในบางกรณีสามารถใช้เป็นข้อกำหนดเพิ่มเติมของกฎ RVC หรือกฎ CTC

### ตัวอย่างเช่น

ประเภท	ประเภทย่อย	รายละเอียดของสินค้า	เกณฑ์ถิ่นกำเนิดสินค้า
15.09	1509.10	น้ำมันมะกอกบริสุทธิ์	$RVC \geq 40\%$ หรือ CC <u>หรือ</u> ได้จากการทำให้บริสุทธิ์
61.04	6104.13	ชุดของสตรีหรือเด็กหญิงทำด้วยเส้นใยสังเคราะห์	$RVC \geq 40$ <u>หรือ</u> CC <u>และ</u> สินค้านั้นจะต้องผ่านการตัดและเย็บในอาณาเขตประเทศสมาชิกอาเซียนใด ๆ <u>หรือ</u> กฎว่าด้วยถิ่นกำเนิดสินค้าสำหรับสิ่งทอและผลิตภัณฑ์สิ่งทอตามที่กำหนดในเอกสารแนบ 1

## กฎว่าด้วยถิ่นกำเนิดสินค้าอื่น ๆ ที่เกี่ยวข้อง

กฎกระบวนการผลิตอย่างง่าย

กฎการสะสม

กฎ *De minimis*

กฎการส่งมอบโดยตรง

# กระบวนการผลิตอย่างง่าย

## *“Minimal Operations and Processes”*

วัตถุดิบที่นำเข้ามาจากต่างประเทศมาผลิตสินค้า โดยผ่านกระบวนการผลิตอย่างง่ายหรือเพียงเล็กน้อย เช่น การฝังลม การแพ็คเกจ การทำให้แห้ง การติดฉลากบนตัวสินค้า เป็นต้น โดยทั่วไปไม่ถือว่าเป็นการแปรรูปอย่างเพียงพอ ดังนั้น

สินค้าที่ผลิตได้โดยกระบวนการผลิตอย่างง่ายหรือเพียง

เล็กน้อย จะไม่ถือว่าเป็นได้ถิ่นกำเนิดของประเทศที่ผลิตสินค้านั้น

## กระบวนการผลิตอย่างง่าย

ASEAN

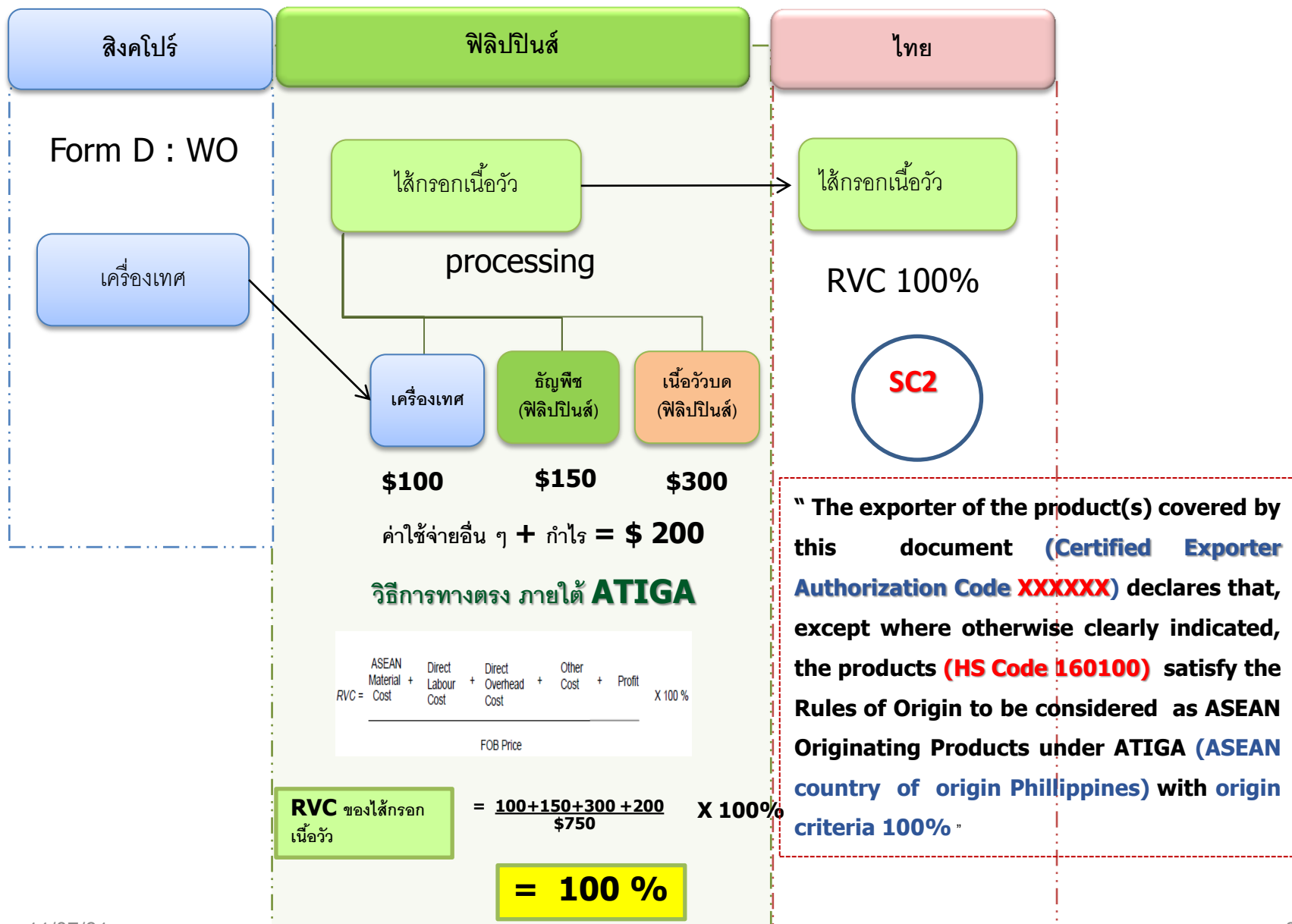
- (a) ensuring preservation of goods in good condition for the purposes of transport or storage;
- (b) facilitating shipment or transportation; and
- (c) packaging or presenting goods for sale.

## หลักการของกฎการสะสมถิ่นกำเนิดสินค้า

☀️ ยอมให้สินค้าของประเทศภาคีสมาชิกหนึ่งในความตกลงเดียวกันสามารถนำไปเป็นวัตถุดิบเพื่อการผลิตต่อเป็นสินค้าอีกชนิดหนึ่งในอีกประเทศภาคีสมาชิกหนึ่งในความตกลงนั้นเสมือนหนึ่งวัตถุดิบนั้นมีถิ่นกำเนิดของประเทศภาคีสมาชิกที่นำเข้ามาผลิตต่อเป็นสินค้าอีกชนิดหนึ่งนั้น

☀️ หลักการของการสะสมถิ่นกำเนิดสินค้าจึงกระตุ้นให้เกิดการใช้วัตถุดิบและกระบวนการของการผลิตสินค้าภายในความตกลงเดียวกันและยังช่วยสนับสนุนการรวมกลุ่มทางเศรษฐกิจในความตกลงฯ นั้น

# RVC / CTC / SP with Accumulation



ประกาศสำนักพิทักษ์ตราศุลกากร

ที่ ๑ /๒๕๖๑

เรื่อง การสะสมถิ่นกำเนิดสินค้าระหว่าง Form D กับโครงการนำร่องการรับรองถิ่นกำเนิดสินค้าด้วยตนเอง  
ของภูมิภาคโครงการที่ ๑ และโครงการที่ ๒ ภายใต้ความตกลงการค้าสินค้าของอาเซียน

ด้วยที่ประชุมคณะอนุกรรมการความตกลงการค้าสินค้าของอาเซียนด้านกฎว่าด้วยถิ่นกำเนิดสินค้า (SC-ARCO) ครั้งที่ ๒๕ ซึ่งจัดขึ้นระหว่างวันที่ ๒๐ - ๒๑ พฤศจิกายน ๒๕๖๐ ณ กรุงเนปิตอร์ สาธารณรัฐแห่งสหภาพเมียนมา ได้เห็นชอบเรื่องการสะสมถิ่นกำเนิดสินค้าระหว่าง Form D กับโครงการนำร่องการรับรองถิ่นกำเนิดสินค้าด้วยตนเองของภูมิภาคโครงการที่ ๑ และโครงการที่ ๒ ดังนี้

๑. ประเทศสมาชิกอาเซียน ๔ ประเทศ ยกเว้นประเทศอินโดนีเซียสามารถยอมรับการสะสมถิ่นกำเนิดสินค้าระหว่าง Form D กับโครงการนำร่องการรับรองถิ่นกำเนิดสินค้าด้วยตนเองของภูมิภาคโครงการที่ ๑ และโครงการที่ ๒ ได้

๒. ประเทศอินโดนีเซียสามารถยอมรับการสะสมถิ่นกำเนิดสินค้าระหว่าง Form D กับโครงการนำร่องการรับรองถิ่นกำเนิดสินค้าด้วยตนเองของภูมิภาคโครงการที่ ๒ เท่านั้น

สำนักพิทักษ์ตราศุลกากร ขอแจ้งว่า กรณีการสะสมดังกล่าวสามารถดำเนินการภายใต้ความตกลงการค้าสินค้าของอาเซียนได้

ประกาศ ณ วันที่ ๒๒ มกราคม พ.ศ. ๒๕๖๑



(นายเอก สาดรวาหา)

ผู้อำนวยการสำนักพิทักษ์ตราศุลกากร





## De minimis

กฎ De minimis กำหนดว่า

"สินค้าที่ไม่ผ่านเกณฑ์ **CTC Rules** จะถือว่าได้ถิ่นกำเนิดสินค้า ถ้าวัตถุดิบที่ไม่ได้ถิ่นกำเนิดสินค้าที่ใช้ในการผลิตสินค้านั้นซึ่งไม่ผ่านเกณฑ์ **CTC Rules** มีมูลค่าไม่เกิน.....% ของมูลค่า **FOB** ของสินค้านั้น"

India



ประเภทย่อย  
7604.10

CTH



ประเภทย่อย 8715.00  
เกณฑ์ถิ่นกำเนิด คือ CTH

China



ประเภทย่อย  
8715.00

~~CTH~~

ถ้ามูลค่าของ **Handle grip** (ประเภทย่อย 8715.00) มีมูลค่าไม่เกิน 10% ของราคา **Baby Carriage** ผู้ผลิต **Baby Carriage** จะไม่นำ **handle grip** มาพิจารณาเกณฑ์ **CTH** ผลคือ **Baby Carriage** ได้เกณฑ์ถิ่นกำเนิดสินค้าตามข้อกำหนดของ **De Minimis**

# การส่งมอบ / สินค้า / แบบตรง

## Direct Consignment

หลักการ : สินค้า ต้องถูกส่งตรงจากประเทศภาคีผู้ผลิต มายัง  
ประเทศภาคีผู้ซื้อ---อาจส่งผ่านประเทศอื่นนอกความตกลง  
ได้ภายใต้เงื่อนไข



# การส่งมอบ / สินค้า / แบบตรง

## Direct Consignment

การส่งผ่านอาณาเขตของประเทศนอกความตกลงฯ

เป็นความจำเป็นทางภูมิศาสตร์  
หรือเส้นทางขนส่งบังคับ

มิได้ซื้อขายหรือบริโภคน  
ภายในประเทศที่ส่งผ่าน

มิได้จัดทำอื่นใดนอกจากขนถ่าย  
ขึ้นและลงหรือเพื่อเก็บรักษา  
สินค้าให้อยู่ในสภาพดี



\*เอกสารการส่งมอบสินค้าออกตั้งแต่  
ประเทศภาคีผู้ส่งออก – ระบุทุกเมือง  
ท่าที่ผ่านจนถึงประเทศภาคีผู้ซื้อ เช่น  
Through B/L, AWB, etc.

\*หรือหากมีการเปลี่ยนรูปแบบการ  
ขนส่งต้องเชื่อมโยงหลักฐานเอกสาร  
การขนส่งสินค้าได้

# ส่วนกว่าด้วยถิ่นกำเนิดสินค้า



**02-6677014    02-6676460**  
**02-6677669**



**Fax: 02-6676970**

